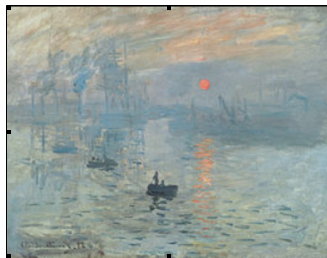


## Analyse d'une œuvre célèbre



Reproduction en haute définition (libre de droits) via le lien internet → [CLIC !](#)

Titre	Auteur	Date	Technique/support	Dimensions	Localisation
<b><i>Impression, soleil levant</i></b>	<i>Claude Monet</i>	1872	Huile sur toile	48 x 63 cm	Musée MARMOTTAN, Paris

### REGARD OBJECTIF

#### ***Qu'est-ce que je perçois ?***

« ce que je vois, ce que je reconnais »

Description de l'œuvre sans jugement

Articuler la dimension iconique et la dimension plastique

DIMENSION ICONIQUE	DIMENSION PLASTIQUE
<p>On reconnaît un paysage portuaire. L'ensemble de l'œuvre, flou, semble plongé dans un brouillard qui réduit les objets à des formes vagues.</p> <p>On distingue deux barques, de couleur noire, au premier et second plan, flottant sur une eau gris bleuté. Deux personnages sont à bord de la première barque, l'un, debout, godille, le second semble assis.</p> <p>Le soleil, d'un orange pur, se détache nettement, sur fond de ciel bleu, d'un ensemble aux teintes moins vives et fondues. On retrouve la couleur chaude du soleil dans son reflet à la surface de l'eau.</p> <p>A l'arrière plan, on distingue des silhouettes de grands bateaux, avec des panaches de fumée.</p> <p>On voit aussi les ombres de cheminées d'usine de grues.</p>	<ul style="list-style-type: none"> <li>• <b>La technique</b> <i>Peinture à l'huile et à la brosse.</i> Le geste du peintre est perceptible par <i>de petites touches</i> horizontales d'un bleu soutenu sur une vaste étendue d'eau évoquée à grands traits. Trois accents tranchent sur les surfaces quasi-aquarellées du paysage : le soleil au contour bien défini, son reflet qui l'accompagne comme une traîne et les deux barques à contre-jour, silhouettes noires en ombres chinoises.</li> <li>• <b>La composition</b> Le ciel et <i>la ligne d'horizon</i> occupent le tiers supérieur de l'œuvre. On dénote une <i>perspective atmosphérique</i> du fait que les détails s'estompent avec la distance. <i>Les lignes de force</i> sont essentiellement horizontales, ce qui donne un aspect calme à la peinture. D'autres lignes sont <i>convergentes</i> vers <i>le point de fuite</i>, renforçant l'effet de perspective et d'éloignement. Le soleil, qui attire d'emblée le regard du spectateur, constitue ce <i>point de fuite</i>, placé au deux tiers de la largeur. <i>L'angle de vue</i> se situe de biais, avec une vue légèrement plongeante. De nombreuses lignes suggèrent <i>un mouvement de rotation</i>. Par sa présence au premier plan, la masse sombre de la barque retient le regard : elle évoque <i>le mouvement</i>.</li> <li>• <b>Les couleurs</b> Le premier plan révèle <i>des couleurs rompues</i>, dans une dominante de bruns, gris bleutés et noir.</li> </ul>

	<p>Cette zone du tableau entre en <i>contraste</i> avec la partie supérieure qui révèle des <i>couleurs chaudes</i> : le rouge orangé du ciel et le soleil. Le reflet de ce dernier à la surface de l'eau crée un lien entre les deux zones contrastées.</p> <p>Au niveau de <i>la ligne d'horizon</i>, un dégradé de bleu et de gris unit ces zones contrastées.</p> <ul style="list-style-type: none"><li>• <b>La lumière</b></li></ul> <p>Le ciel et la mer sont une vaste zone de reflets. Les couleurs traduisent cet éclairage éphémère du lever du soleil, quand les nuages, les brumes, les vapeurs diffuses, les reflets de l'eau se chargent d'une luminosité rougeâtre.</p> <p>La barque noire fait ressortir le disque incandescent du soleil qui redistribue la lumière : la brume devient orangé, l'eau renvoie des reflets verts et bleus.</p>
--	---

<p style="text-align: center;"><b>REGARD SUBJECTIF</b> <b>Qu'est-ce que j'en pense ?</b> <i>« ce que j'en comprends »</i> Description selon son ressenti et son interprétation personnelle</p>
<p style="text-align: center;"><b>DIMENSION PERSONNELLE</b></p>
<p>L'œuvre pourrait paraître presque abstraite si la barque et le soleil se reflétant dans l'eau ne rendaient compte de l'atmosphère du port.</p> <p>Les couleurs chaudes du soleil et du ciel peuvent symboliser l'univers naturel, le spirituel, tandis que les zones de couleurs froides et sombres évoqueraient l'univers de l'homme, du matériel, au XIXe siècle, grande époque de l'essor industriel.</p> <p>...</p>

<p style="text-align: center;"><b>REGARD CULTUREL</b> <b>Qu'est-ce que je sais ?</b> <i>« ce que j'apprends pour mieux comprendre »</i></p>
<p style="text-align: center;"><b>DIMENSION CULTURELLE</b></p>
<p><b>« Chez Monet, l'eau est vivante, profonde, vraie surtout. Elle clapote autour des barques avec de petits flots verdâtres coupés de lueurs blanches. Elle s'étend en mares glauques qu'un souffle fait subsistement frissonner, elle allonge les mâts qu'elle reflète en brisant leur image, elle a des teintes blafardes et ternes qui s'illuminent de clartés aigües »</b></p> <p>Emile Zola- 1896</p> <ul style="list-style-type: none"><li>• <b>L'artiste</b></li></ul> <p>Claude MONET né en 1840 à Paris, décédé en 1926 à Giverny</p> <p>Passe son enfance au Havre et développe un goût pour le dessin : il dessine ses premières caricatures en 1857</p> <p>A Paris, entre 1859 et 1866, il rencontre divers artistes qui influenceront son engagement dans le</p>

mouvement impressionnistes.

Il s'établit à Giverny en 1883, où il crée son jardin et le peint.

Il y meurt en 1926

Des premiers paysages peints aux Nymphéas de la fin de sa vie, Claude Monet se passionne pour les métamorphoses du ciel et les moires de l'eau.

- **L'œuvre étudiée**

Claude Monet a peint cette toile lors de l'un de ses retours au Havre. Ce paysage représente une vue de l'ancien port du Havre.

Cette œuvre, qui n'a demandé que quelques heures de travail à l'artiste, depuis la fenêtre d'un hôtel donnant sur le port, fait date dans l'histoire de la peinture, c'est à partir d'elle que sera inventé le nom du célèbre mouvement artistique : l'« impressionnisme » :

Elle est présentée, en 1874, à l'occasion de l'exposition de « *la société anonymes des artistes peintres, sculpteurs, graveurs* ». Cette présentation d'œuvres d'artistes en rupture avec l'art académique, a lieu dans les salons du photographe **Nadar**, à Paris.

A partir du titre de l'œuvre de Monet, Louis Leroy, critique d'art, qualifie par raillerie, d'*Impressionniste* ce nouveau mouvement pictural. Le nom reste, mais deviendra un titre de noblesse.

- **Un mouvement artistique : l'impressionnisme**

Ce mouvement privilégie la peinture en plein air : l'artiste sort de l'atelier et rétablit sa position au centre de la nature. Il découvre l'authenticité de la lumière et des couleurs, qu'il s'ingénie à représenter le plus directement sur sa toile.

Les peintres impressionnistes tentent de saisir les manifestations fugaces de l'atmosphère, les effets de lumière, les sensations visuelles. Ainsi, en élaborant un nouveau mode de vision et de représentation picturale, l'impressionnisme marque une rupture avec l'art académique.

De plus, l'invention de la photographie, en 1839, permet de reproduire parfaitement un paysage, en quelques minutes, quand, jusque là, les peintres passaient des mois pour en rendre une image fidèle. Dès lors, les artistes s'autorisent plus de liberté dans la représentation d'un sujet.

- **Une technique**

Les artistes utilisent la peinture à l'huile qui est un mélange de pigments et d'huile permettant d'obtenir une pâte plus ou moins consistante. En séchant, l'huile s'oxyde et durcit sans pour autant altérer le rendu des couleurs. Au XIXe siècle, les progrès scientifiques permettent aux peintres d'utiliser *la peinture en tube*, ce qui facilite le transport du matériel pour peindre en pleine nature.

Les peintres impressionnistes mettent en œuvre *la fragmentation* et *la juxtaposition des couleurs primaires* et de leurs *complémentaires*, procédés visant à produire des « *vibrations colorées* ». Ils peignent non « *ce qu'ils voient* », mais « *ce qu'ils perçoivent* ».

- **D'autres œuvres du même artiste \***

- **D'autres artistes impressionnistes \***

- **Un genre pictural : le paysage \***

\*

Voir document 2 et fichiers annexes : *Mise en réseau d'apprentissages autour de l'œuvre*

***Impression, soleil levant***